



Chaire de recherche sur  
l'antidopage dans le sport



**SQDI**  
Société québécoise  
de droit international



RÉSEAU FRANCOPHONE  
DE DROIT INTERNATIONAL

PATRICE.  
BRUNET.  
AVOCATS.

**DANIEL TURP**



International Association of Sports Law  
Promoteur des valeurs de sportivité éthique  
Sport Right, Arts, Éducation et Santé

droitdusport  
com

Fonds de recherche  
Société et culture

Québec



Conseil de recherches  
en sciences humaines  
du Canada

Social Sciences and  
Humanities Research  
Council of Canada

Canada

Maîtrise en droit international et politique  
internationale appliqués (DIPIA) de l'UdeS

**UDS**

Université de  
Sherbrooke

Du 9 au 14 mai 2023  
Campus de Longueuil

# CONCOURS DE PROCÈS-SIMULÉ EN DROIT INTERNATIONAL CHARLES-ROUSSEAU ÉDITION 2023



Guide de bienvenue

<b>Mot de bienvenue</b>	<b>3</b>
<b>La météo au Québec au mois de mai</b>	<b>4</b>
<b>Le programme de la semaine</b>	<b>5</b>
<b>Votre arrivée</b>	<b>6</b>
<b>Le Campus de Longueuil</b>	<b>7</b>
<b>La finale à la Cour d'appel du Québec</b>	<b>9</b>
<b>Se déplacer pendant le concours</b>	<b>10</b>
<b>Sortir et manger à Longueuil</b>	<b>12</b>
<b>Manger à Montréal</b>	<b>13</b>
<b>Sortir à Montréal...</b>	<b>17</b>
<b>Principaux attraits de Montréal</b>	<b>19</b>
<b>Partenaires du RFDI</b>	<b>26</b>



## Mot de bienvenue

Chers participants, instructeurs, juges, greffiers et bénévoles,

Nous sommes heureux de vous présenter le guide d'accueil de l'édition 2023 du concours de procès simulé en droit international Charles-Rousseau. Organisé par l'École de gestion et la Faculté de droit de l'Université de Sherbrooke, le concours revient sur les lieux de sa naissance puisque la première édition prit place dans notre belle institution. Ce guide d'accueil est largement inspiré par celui qui avait été réalisé à l'occasion de l'édition 2014 dont il constitue une version mise à jour.

Nous espérons que vous profiterez de votre expérience dans notre campus écologique de Longueuil. Situé à proximité de Montréal, il est directement relié au centre-ville par le métro. Il est distant d'environ 150 kilomètres du campus principal localisé dans les cantons de l'Est. Le campus de Longueuil sera le lieu central de l'édition 2023 et nous nous déplacerons à Montréal pour quelques événements à la fin du concours comme la finale ou le banquet de remise des prix.

Nous avons essayé de vous concocter un concours à la hauteur de l'investissement qui a été le vôtre cette année. Nous espérons vivement que votre expérience sera mémorable. L'organisation d'un concours de procès-simulé implique de nombreuses personnes durant près d'un an. Sans leur aide, rien n'aurait été possible : un grand merci à toutes et tous et en particulier aux Pre. Geneviève Dufour et Kristine Plouffe-Malette ainsi que Jesse Fafard-Théorêt.

Bonne chance et que la meilleure équipe gagne !

David Pavot



## La météo au Québec au mois de mai

La température moyenne est d'environ 15 degrés Celsius. Les nuits sont encore fraîches, autour de 7 degrés.

Il est toutefois possible que le mercure s'affole un peu à la hausse (entre 20 et 25) comme à la baisse (zéro). Les épisodes neigeux à cette période de l'année demeurent très exceptionnels même si l'édition de 2010 en vécut un.

Le mois de mai est en fait celui des contrastes et des caprices de la météo. N'oubliez donc pas votre petite laine, mais aussi vos lunettes de soleil!



## Le programme de la semaine

	<b>Mardi 9 mai</b>	<b>Mercredi 10 mai</b>	<b>Jeudi 11 mai</b>	<b>Vendredi 12 mai</b>	<b>Samedi 13 mai</b>	<b>Dimanche 14 mai</b>
Matinée	Réunion des juges, greffiers et instructeurs.  10h30 à 11h30.  <i>Campus de Longueuil.</i>	Joutes éliminatoires.  8h30 à 10h30.  11h à 13h.  <i>Campus de Longueuil.</i>	Joutes éliminatoires.  8h30 à 10h30 .  11h à 13h.  <i>Campus de Longueuil.</i>		Assemblée générale du RFDI.  9h30 à 11 h 30.  <i>Campus de Longueuil.</i>	Déjeuner des instructeurs
Après-midi	13h à 17h30  Colloque.  <i>Campus de Longueuil.</i>	Joutes éliminatoires  13h30 à 15h30.  16h à 18h.  <i>Campus de Longueuil.</i>	Joutes éliminatoires.  13h à 15h.  <i>Campus de Longueuil.</i>	Quarts de finale.  13h à 16h.  Joutes de classement.  13h à 16h.  <i>Campus de Longueuil.</i>	Demi-finales.  13h à 16h.  <i>Cour d'appel du Québec.</i>	Finale.  13h.  <i>Cour d'appel du Québec.</i>
Soirée	18h.  Cocktail des nations.  <i>Campus de Longueuil.</i>	19h.  Souper des juges et conférenciers.	17h.  Conférence du Centre Lemaire en Gestion responsable : Vers un sport responsable et annonce des résultats des joutes éliminatoires - Cocktail dinatoire.  <i>Campus de Longueuil.</i>	16h30 à 18h30.  Conseil d'administration du RFDI.  <i>Campus de Longueuil.</i>		18h  Banquet final.  <i>Restaurant les enfants terribles</i>  <i>1 place Ville Marie.</i>

## Votre arrivée

Le point de rendez-vous est le campus de Longueuil.

Comment s'y rendre ?

- Depuis l'aéroport :

- Le plus économique :

Un service d'autobus sur la ligne 747 est offert toute la semaine, 24 heures par jour, 7 jours sur 7, entre l'aéroport et le métro Berri-UQAM (centre-ville de Montréal). Vous pourrez vous procurer les titres de transport dans les distributrices automatiques situées au niveau des arrivées internationales ou payer en monnaie exacte directement dans l'autobus. À noter que seules les pièces de monnaie sont acceptées (pas de billets en papier). Il faudra ensuite prendre le métro (2 stations sur la ligne jaune – ligne 4 –) pour se rendre à la station Longueuil - Université-de-Sherbrooke. Les billets s'achètent dans le hall des arrivées, une fois les portes vitrées franchies, soit à des guichets automatiques, soit auprès du préposé.

Prix : 11\$/personne (comprend l'autobus et le métro)

Temps : Entre 1h et 1h30

- Le plus confortable :

Pour plus de confort, il est possible de prendre le taxi. Rendez-vous au niveau des arrivées près de la sortie centrale située en face de la consigne, où un répartiteur vous assistera. Plusieurs vous attendront à l'aéroport. Il est d'ailleurs possible de trouver des taxis format « camionnette » pouvant accommoder jusqu'à 6 passagers. Les méthodes de paiement sont les suivants : argent comptant, cartes de crédit ou coupons obligatoires.

Prix pour le centre-ville de Montréal :

- Entre 5h et 23h : prix fixe de 48,40\$/taxi
- Entre 23h et 5h : prix fixe de 55,65\$/taxi

\*Ajout d'une redevance de 1,05\$ (taxes incluses) au tarif.

Temps : Entre 25 minutes et 1h



## Le Campus de Longueuil

- Inauguré en 2010, le campus de Longueuil accueille les activités du concours du 9 au 14 mai.
- Le colloque, le cocktail des nations ainsi que le cocktail d'annonce des éliminatoires se tiendront aussi au campus.
- Les joutes se déroulent dans des salles réparties dans les différents étages du campus. Pour vous y rendre, il suffit de prendre les ascenseurs à gauche des escaliers.
- Attention, il n'y a qu'un nombre très limité d'ouvrages de droit à la bibliothèque du campus et encore moins d'ouvrages de droit international !



### Se restaurer au campus de Longueuil ...

Vous trouverez les restaurants-comptoir à la foire alimentaire et commerciale (FAC) située au niveau B1 (rez-de-chaussée) du pavillon de l'Université :

- Café-Bistro Van Houtte
- Comptoir à Rolland
- Thai Express
- Basha
- Pizzeria Olaziz

Plusieurs restaurants se trouvent également au métro Longueuil (attendant au pavillon de l'Université) :

- Subway (sandwichs, salades, soupes)
- Mon Ami Express (restaurant asiatique)
- Sushi Shop
- A&W Canada (hamburgers)
- Ô Bánh Mì (restaurant vietnamien)
- Tim Horton's (café, beignets, sandwichs, soupes)
- Couche-Tard (dépanneur : concept nord-américain qui correspond à une très petite épicerie de quartier)





## La finale à la Cour d'appel du Québec

- La Cour d'appel du Québec siège de façon continue depuis 1849 et est le plus haut tribunal du Québec. Elle accueillera la finale du concours le dimanche 14 mai. Pour assister à la finale et entrer à la Cour d'appel du Québec, la présentation d'une pièce d'identité officielle est exigée.
- Vous y êtes attendus pour 12h20 afin de procéder aux contrôles de sécurité. Aucune consommation de quelque nature qu'elle soit ne sera permise dans l'enceinte de la Cour d'appel. Toute bouteille d'eau vous sera retirée. Pour faciliter la fouille, n'apportez que le strict nécessaire.
- Depuis le campus, le moyen le plus simple pour vous y rendre est le métro. Pour cela, prenez la ligne jaune, en direction Berri-UQAM. Descendez à Berri-UQAM. Dirigez-vous ensuite vers la ligne orange en direction Côte-Vertu. Descendez à la station Champ-de-Mars - Édicule St-Antoine. Prenez la direction nord-est vers rue Gosford. Prenez ensuite à droite sur rue Gosford. Enfin, prenez à droite sur rue Notre-Dame E. La Cour d'appel se trouvera à votre gauche. Le trajet devrait vous prendre entre 20 et 25 minutes.
- Vous pouvez vous restaurer dans les environs avant le début de la finale.
- Adresse : 100 rue Notre-Dame E, Montréal, QC, H2Y 4B6



## Se déplacer pendant le concours

- Transports en commun :

Billet (pour prendre l'autobus ou le métro) :

*Tarif régulier – Zone A (Agglomération de Montréal)*

- 1 passage : 3,50\$
- 2 passages : 6,50\$ (avantageux)
- Passe de 24 heures : 11,00\$
- Carnet de 10 passages : 31,50\$
- Passe de 3 jours : 21,25\$

*Tarif régulier – Zone A,B,C,D*

- Soirée illimitée (entre 18h et 5h) : 5,75\$
- Weekend illimité (du vendredi 16 h au lundi 5 h) : 14,75\$

Où acheter des titres ?

- Vous pouvez acheter tous les titres de transport au métro Longueuil, aux distributrices ou à la loge auprès d'un agent de station



- Taxis :

À partir de Longueuil :           (450) 679-6262           (514) 366-3333  
  (514) 322-1322

À partir de Montréal :           (514) 725-9885           (514) 273-6331  
  (514) 271-1111           (514) 366-3333

Notez qu'à Montréal, il est possible d'appeler un taxi en levant la main comme à New York.



## Sortir et manger à Longueuil

La rue Saint-Charles est une des principales artères de la ville de Longueuil. Vous y trouverez un grand nombre de restaurants.

Elle est facilement accessible en autobus à partir de l'Université (environ 10 minutes – lignes 8, 28 ou 88). Il est également possible de s'y rendre à pied (20 à 30 minutes) ou en taxi (environ 5 minutes).

Nous vous conseillons notamment :

### Restaurant Magia

- 295, rue Saint-Charles O, Longueuil
- Cuisine italienne

### Café Terrasse 1957

- 305, rue Saint-Charles O, Longueuil
- Café, sandwiches, bar en soirée

### Ô Gâteries

- 364, rue Saint-Charles O, Longueuil
- Pâtisserie, boulangerie



## Manger à Montréal

### Le Smoked Meat de chez Schwartz's

- 3895, boulevard Saint-Laurent, Montréal
- Fondée en 1928, cette charcuterie hébraïque est devenue un classique montréalais.
- Essayez le sandwich à la viande fumée!
- Un(e) des membres du comité local d'organisation cacherait le tee-shirt du meilleur client dans ses placards.
- À noter : La popularité de l'endroit et les locaux plutôt exigus font en sorte que les clients sont entassés les uns sur les autres et qu'il y a quasiment en permanence une file d'attente (elle a souvent l'air plus longue qu'elle ne l'est. À éviter si vous êtes plus de 6 personnes). Il s'agit quand même d'un incontournable. Commandez un Smoked meat médium ou médium-gras, une frite et un cornichon. Si vous souhaitez vivre la vraie expérience, ajoutez un cherry coke!



### La poutine de Montréal Poutine ou de la Banquise

- Montréal Poutine : 181, rue St-Paul Est, Montréal
- La Banquise : 994, rue Rachel Est, Montréal
  - Et ses 35 poutines!
- La poutine est un incontournable du Québec (frites, sauce brune et fromage frais qui fait quick quick quand on le croque). Vous l'adorez ou la détestez, mais il n'y aura pas de demi-mesure! Attention toutefois, ne mangez pas la poutine n'importe où! Prenez les conseils d'un(e) Québécois(e)... Plusieurs versions de la poutine existent maintenant : avec foie gras, oignons et bacon, à base de fond de veau, fromage fin, etc.
- À noter : La Banquise est particulièrement achalandée vers 3h du matin, après la sortie des bars. C'est un plat qui a le mérite de remettre l'estomac en place! Vous pouvez aussi en manger chez Saint-Hubert (commandez-la régulière).



### Au Pied de Cochon

- 536 Av. Duluth E, Montréal
- Mélange de tradition et de modernité, vous pourrez goûter la fameuse poutine au foie gras ou un savoureux pied de cochon (jarret de porc avec purée de pommes de terre et croquettes).

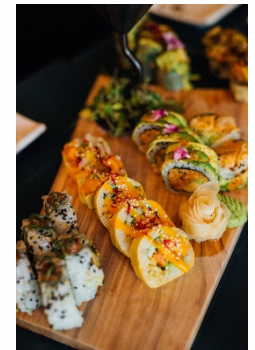
### La Binerie Mont-Royal

- 4167 rue Saint-Denis, Montréal
- Créée en 1938, la Binerie propose des plats réconfortants issus de la cuisine traditionnelle. Vous y trouverez les fameuses « bines » ainsi qu'une grande variété de plats et d'accompagnements typiquement québécois : cretons maison, pain croustillé cuit sur le poêle, tourtière, pâté chinois, soupe aux pois, ragoût de boulettes, rôti de porc, pudding chômeur, etc.



### Sushi Momo Végétalien

- 3609 rue Saint-Denis, Montréal
- L'une des meilleures adresses de sushis à Montréal!
- Restaurant végétalien, dont le menu, entièrement à base de plantes, propose une grande variété de sushis et de diverses spécialités japonaises : sashimi nouveau style fait de faux saumon, les rouleaux aux champignons, dont celui à la truffe, et les gyozas.



### Larrys

- 5201 Boul. Saint-Laurent, Montréal
- Restaurant qui propose des petites portions, des petits-déjeuners, de la bière et de nombreux vins dans une ambiance à la fois chic et détendue.



### Le Butterblume

- 5836 Boul. Saint-Laurent, Montréal
- Parfait point de rencontre pour le lunch, l'apéro ou pour le souper (équivalent du dîner).
- Propose un petit menu composé de tartines, pâtisseries fraîches et brunch!



### Ratafia

- 6778 Boul. Saint-Laurent, Montréal
- Connu pour ses excellents desserts et sa cave à vin.

### Bernie Beigne

- 23 rue Bernard O, Montréal
- Beignerie où les beignes sont glacés dans la vitrine même de la boutique. La tentation est forte!



### Bagels de St-Viateur Bagel ou de Fairmount Bagel

- St-Viateur Bagel : 263, rue St-Viateur Ouest, Montréal – ouvert en général de 6h AM à minuit.
- Fairmount Bagel : 74, avenue Fairmount Ouest, Montréal – ouvert 24h sur 24, 365 jours par année (incluant les jours fériés)
- Ces boulangeries sont emblématiques de Montréal.
- Goutez à leurs bagels pendant qu'ils sont encore chauds!



### Les rôtisseries Saint-Hubert

- Il est possible de se faire livrer partout.
- Il s'agit de spécialités à base de poulet rôti.
- Vous trouverez une succursale juste en face du campus à la Place Longueuil, 825 rue Saint-Laurent, Longueuil.
  - Tél. : (450) 646-4447
- Et au centre-ville de Montréal : 100 Sainte-Catherine O, Montréal.
- Sur internet : [www.st-hubert.com](http://www.st-hubert.com)



## La Pâtisserie Queue de Castor

- 123, rue de la Commune E, Montréal
- Le produit phare est la « queue de castor ». Il s'agit d'une pâtisserie faite à partir de pâte de blé entier qui ressemble à celle d'une gaufre. Cette pâte est étirée de façon à ressembler à une queue de castor, d'où le nom du produit. Elle est frite dans l'huile et recouverte de différents condiments, sucrés ou salés, tels que du chocolat, du sucre, de la cannelle, du beurre à l'ail ou du fromage râpé.
- Le groupe Queues de castor utilise 21,1 tonnes de tartina de chocolat aux noisettes par année, ce qui correspond au poids de 5 éléphants et de 12 castors.





## Sortir à Montréal...

La vie nocturne est très active et variée à Montréal... Voici quelques bonnes adresses, ce qui n'en exclut pas d'autres...

### Pour prendre un verre

#### Le Philémon (Vieux-Port)

- 111 rue Saint Paul Ouest, Montréal
- Reconnu pour sa carte des vins et sa décoration sympa.



#### L'Île noire (Quartier latin)

- 1649, rue Saint-Denis, Montréal
- Le pub d'inspiration écossaise offre plus de 500 whiskys et plus de 250 gins!



#### Bar chez Mamie

- 328 Rue Beaubien E, Montréal
- Cave à vins, planches à fromages et charcuteries, salades et en-cas, et ce, dans un bar branché.



### Siboire Microbrasserie

- 5101 Boul. Saint-Laurent, Montréal
- Grande variété de bières et excellent « fish and chips ».
- Cette entreprise fut créée par deux étudiants de l'Université de Sherbrooke au début des années 2000!



### Grumpy's Bar

- 1242 rue Bishop, Montréal
- Ce grand classique montréalais accueille régulièrement des musiciens de jazz et de bluegrass.
- D'ailleurs, certaines scènes du film *Le monde de Barney* avec Dustin Hoffman et Paul Giamatti, sorti en 2010, y ont été tournées.



## Principaux attraits de Montréal

- Vieux-Port et Vieux-Montréal

Situé aux abords du fleuve Saint-Laurent, le Vieux-Port s'étend sur plus de deux kilomètres au sud du Vieux-Montréal, depuis la rue McGill jusqu'à la tour de l'Horloge. Une balade à pied, en vélo ou en quadricycle, fortement prisé des touristes, le long du fleuve et sur ses quais s'impose! De même, du haut de ses 60 mètres, la Grande Roue de Montréal permet d'embrasser du regard la ville et le fleuve et bien au-delà. Vous pouvez aussi essayer la Tyrolienne MTL zipline pour admirer la ville de haut tout en vivant des sensations fortes.

Le Vieux-Montréal est le centre historique de la ville. Entre le Vieux-Port et les gratte-ciels du centre-ville, le Vieux-Montréal occupe un territoire jadis fortifié qui se laisse facilement parcourir à pied! La vieille ville regorge de galeries d'art, musées, boutiques et restaurants.



Place d'armes ou Champs de mars.

- Parc du Mont-Royal

Le parc du Mont-Royal est le plus important espace vert de Montréal. Créé en 1876, il est également considéré comme étant la plus ancienne aire protégée du Québec. Le parc fut majoritairement aménagé par Frederick Law Olmsted, paysagiste du Central Park à New York. Du haut du Mont-Royal, vous trouverez le belvédère. Vous pourrez profiter d'une vue de Montréal et admirer la ville aux mille clochers. Vous pourrez aussi vous promener au lac des castors et visiter l'oratoire Saint-Joseph.



Mont-Royal ou McGill.

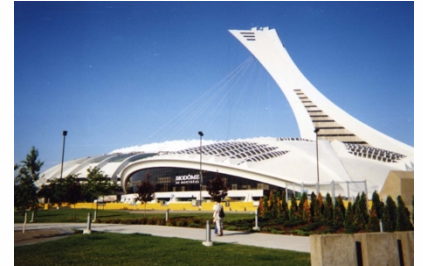
- Le Parc Olympique : le Stade, la Planétarium et le Biodôme

Le Stade olympique de Montréal a été construit pour les jeux d'été de 1976. Il s'agit d'un symbole de la ville malgré les ennuis techniques et financiers qu'il a causés...

La tour du Parc olympique est la plus haute tour inclinée au monde, avec ses 165 mètres et un angle de 45%. En comparaison, la tour de Pise a un angle de 5% seulement! Malheureusement, en raison de rénovation, il n'est pas possible de se rendre au sommet de la Tour.

Vous y trouverez aussi le Planétarium. Rénové en 2013, il s'agit d'un musée ayant pour objectif de sensibiliser ses visiteurs aux sciences et, en particulier, l'astronomie. Le planétarium comporte deux théâtres des étoiles et diverses animations.

Toujours au même endroit, vous trouverez également le Biodôme. Construit dans l'ancien vélodrome des Jeux olympiques de 1976, il s'agit d'un musée vivant qui a été inauguré en 1992, pour le 350<sup>ème</sup> anniversaire de Montréal. Le Biodôme est une combinaison de zoo, d'aquarium et de jardin botanique. En effet, dans un espace restreint, quatre des écosystèmes d'Amérique y ont été reproduits.



Pie IX ou Viau

- Jardin botanique & Insectarium de Montréal

Le Jardin botanique de Montréal est reconnu comme étant l'un des plus importants au monde. Depuis sa création par un frère botaniste en 1931, il est régulièrement le théâtre d'expositions, d'évènements et autres animations.

Sur le site du jardin, vous aurez également l'opportunité de visiter l'Insectarium de Montréal. Il s'agit du premier musée entièrement dédié à l'entomologie (science des insectes) en Amérique du Nord.



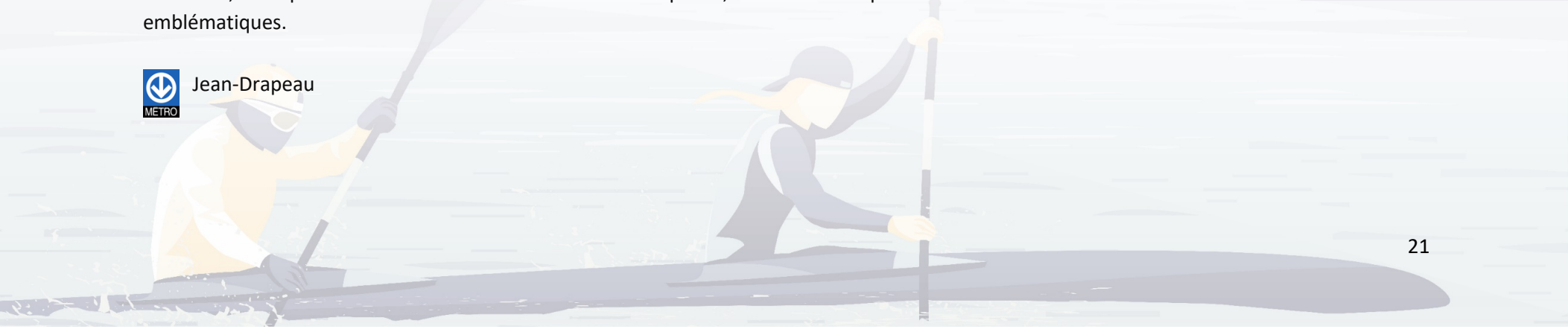
Pie IX

- Le parc Jean-Drapeau

Site de l'exposition universelle de 1967, le parc Jean-Drapeau est constitué de deux îles, et accueille chaque année le grand-prix de Formule 1 du Canada. Sur l'île Notre-Dame, vous trouverez notamment le Casino de Montréal et le jardin des Floralies. Ces dernières constituent l'héritage des Floralies internationales de 1980, une exposition horticole où plus d'une vingtaine de pays ont participé. Sur l'île Sainte-Hélène, des sculptures en plein air sont installées. Vous y trouverez surtout la Biosphère, qui est un musée engagé pour l'environnement. Ancien pavillon des États-Unis pendant l'Exposition universelle de 1967, elle se distingue de loin par son dôme géodésique. Enfin, le sentier des îles, parcours de 10 km et qui compte plus de 50 points d'intérêts, vous permettra de découvrir des œuvres d'art public, des bâtiments patrimoniaux et des lieux emblématiques.



Jean-Drapeau



- Du Quartier latin au centre des affaires

C'est le centre d'affaires et culturel de Montréal. En descendant au métro Berri, vous pouvez prendre la rue Sainte-Catherine en vous dirigeant vers l'ouest (vers les gratte-ciels). Vous passerez à travers le Quartier latin (autour de l'UQAM), le centre des spectacles et sa place des arts où se tient, entre autres, le festival international de Jazz, et le centre des affaires. Tout au long de votre marche, vous entrerez tranquillement dans le monde anglophone de Montréal et pourrez bénéficier des nombreuses boutiques, propices au magasinage (shopping en québécois).



De nombreuses stations desservent le centre-ville, mais nous vous conseillons la station Berri-UQAM ou Place des arts.

- La prison des Patriotes

Dans l'enceinte de l'ancienne prison de Montréal, dite du Pied-du-Courant, le Centre d'exposition « La Prison des Patriotes » évoque les rébellions de 1837-1838, les Patriotes et leurs adversaires, l'emprisonnement de 1 300 personnes, dont 12 furent pendues. Les visites commentées décrivent les conditions de détention des prisonniers, l'architecture du bâtiment et les motivations politiques des Patriotes. L'entrée est gratuite.

Adresse : 903 Av. De Lorimier, Montréal

Tarif : À partir de 3,00\$

Site web : <http://www.mndp.qc.ca/la-prison-des-patriotes/>



Papineau



- Musée d'art contemporain

Créé en 1964, le musée est composé de plus de 8 000 œuvres réalisées par des artistes québécois, canadiens et internationaux. La collection du Musée d'art contemporain de Montréal constitue un tableau vivant de l'époque actuelle, riche de questionnements et de transformations.

Adresse : Place Ville Marie, niveau galerie commerciale, local 11220, Montréal

Tarif : Tarif unique : 10\$ et gratuit pour les moins de 18 ans avec preuve d'identité



Square Victoria-OACI

- Musée des Beaux-Arts de Montréal

Fondé en 1860, ce magnifique musée est le plus ancien du Canada. Il est réparti sur cinq pavillons et les œuvres et artefacts qui y sont présentés, issus de la collection encyclopédique de 45.000 œuvres, couvrent plusieurs siècles d'histoire, de l'antiquité à nos jours.

Ne manquez pas le pavillon d'art « Bourgie » avec ses pièces d'art canadien, québécois, amérindien et inuit!

Adresse : 1380 rue Sherbrooke O, Montréal

Tarif : 0 à 20 ans - Gratuit / 21 à 30 ans - 16 \$ / 31 ans et plus - 24 \$

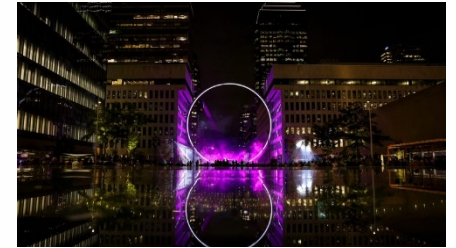


Peel



- L'Anneau

Cette installation artistique audacieuse et visionnaire est le point culminant du projet de revitalisation de la Place Ville-Marie. Cette installation au caractère intemporel symbolise l'union forte entre Montréal, les Montréalais et les visiteurs d'ici et d'ailleurs. Conçu par le créateur québécois de renommée internationale Claude Cormier et sa firme d'architecture, l'Anneau souligne le dynamisme du centre-ville et témoigne de son effervescence culturelle. L'installation artistique de 30 mètres de diamètre est suspendue à l'entrée principale de l'Esplanade PVM, la consacrant comme lieu de rassemblement privilégié.



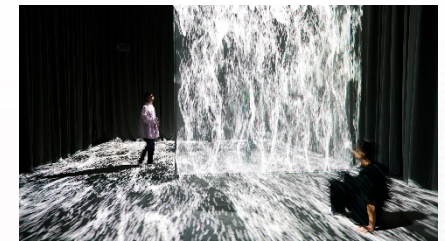
Station Berri-UQAM, puis prendre l'autobus jusqu'à René-Lévesque / Mansfield

- Centre Phi

Le Centre PHI est à l'intersection de l'art, du cinéma, de la musique, du design et de la technologie. Grâce à une programmation éclectique et à un fort accent sur la création de contenu, le Centre PHI favorise des rencontres inattendues entre les artistes et le public.

Adresse : 315 rue Saint-Paul Ouest, Montréal

Site web : <https://phi.ca>



Square Victoria-OACI





- Canal de Lachine

Le canal de Lachine, lieu historique national, est un joyau emblématique situé dans le sud-ouest de Montréal. Sa piste de 13,5 kilomètres entre le Vieux-Port et le lac Saint-Louis, sa voie navigable, son parc urbain verdoyant, ses vestiges industriels et ses activités en berge font de ce site un endroit exceptionnel pour profiter des joies de la métropole.



Notre-Dame / Monk

- Marché Jean-Talon et Atwater

Situé au cœur de La Petite Italie, le Marché Jean-Talon est l'un des plus grands marchés d'Amérique du Nord. Le Marché Jean-Talon se distingue par son important rassemblement de producteurs locaux de fruits et légumes, par l'offre diversifiée des bouchers, boulangers, poissonniers, épiciers, etc., mais également par ses restaurateurs, qui vous mettront en appétit lors de votre visite.



Situé dans le sud-ouest de Montréal, près du canal Lachine, le Marché Atwater est classé parmi les plus beaux édifices de Montréal. Le Marché existe d'ailleurs depuis 1933. À la recherche de découvertes gourmandes, vous trouverez auprès des producteurs et artisans agroalimentaires des produits de haute qualité, et saisonniers : fruits et légumes, boucheries, poissonneries et fromageries, maraîchers, et boutiquiers se côtoient.



Adresse : Jean-Talon : 7070 Av. Henri-Julien, Montréal / Atwater : 138 Av. Atwater, Montréal



Jean-Talon et Lionel-Groulx



## Partenaires du RFDI

